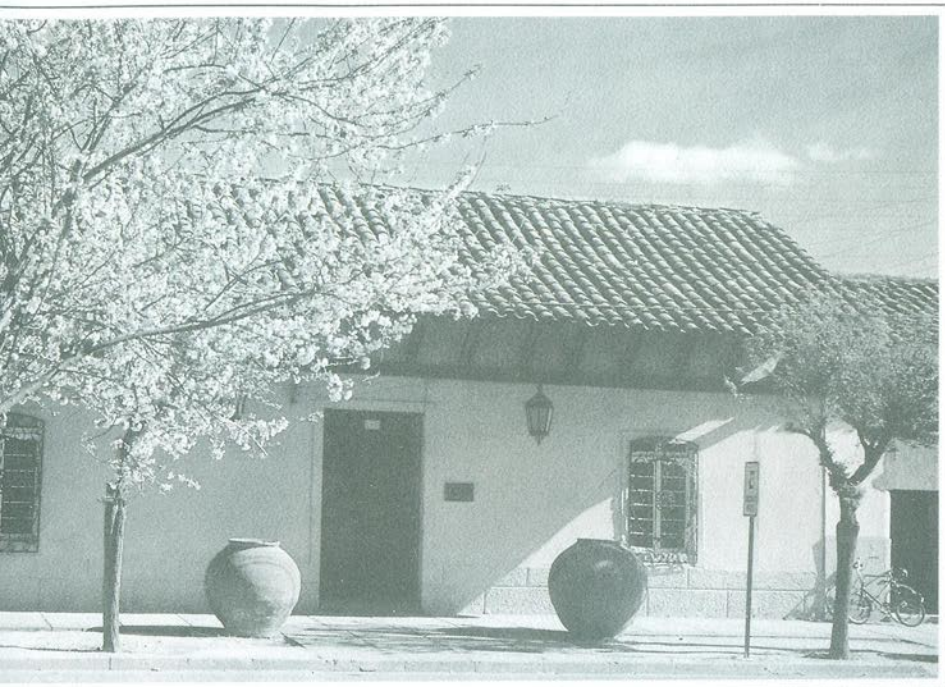


Dirección de Bibliotecas Archivos y Museos.
MUSEO DE ARTE Y ARTESANIA
LINARES

Fachada Exterior del Museo



Interior Museo

BREVE RESEÑA HISTORICA

1962 Algunos artistas de Chile, donan más de 200 obras para organizar un museo de Arte en Linares.

La Dirección de Bibliotecas Archivos y Museos facilita en préstamo algunas colecciones del museo de Bellas Artes y del Museo Histórico Nacional de Chile.

1964 Primera exhibición de las obras.

La I. Municipalidad de Linares adquiere un inmueble en Valentín Letelier para sede del Museo.

1966 12 de Octubre: Se inaugura como Museo Municipal.

1968 23 de Mayo: La Municipalidad entrega en Comodato el inmueble a la Dirección de Bibliotecas, Archivos y Museos.

1970 Inauguración nuevas salas y Biblioteca Especializada.

1992 La I. Municipalidad dona el Inmueble actual a la Dirección de Bibliotecas Archivos y Museos.

CONSERVADORES DEL MUSEO

1966 Pedro Olmos Muñoz

1978 Jorge Valladares Campo

1987 Paz Olea Carrillo

COLECCIONES.

Colecciones de Bellas Artes

Pinacoteca

Grabados

Dibujos

Esculturas

Colecciones Artesanales

Cestería

Cerámica

Apero ecuestre

Tallado

Textiles

Ofebrería

Tallados Coloniales

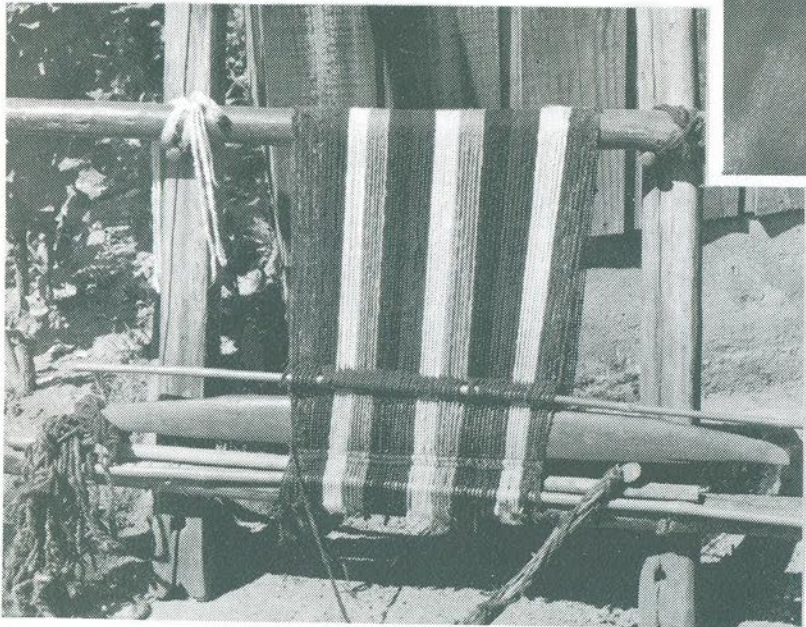
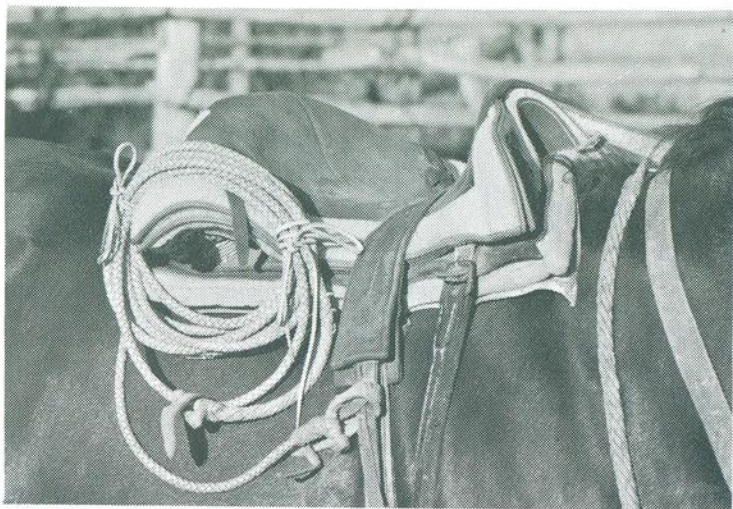
Otras Colecciones

Historia y Hombre de Linares

Las colecciones en su mayoría de deben al aporte de artistas y artesanos participantes de las actividades del Museo.

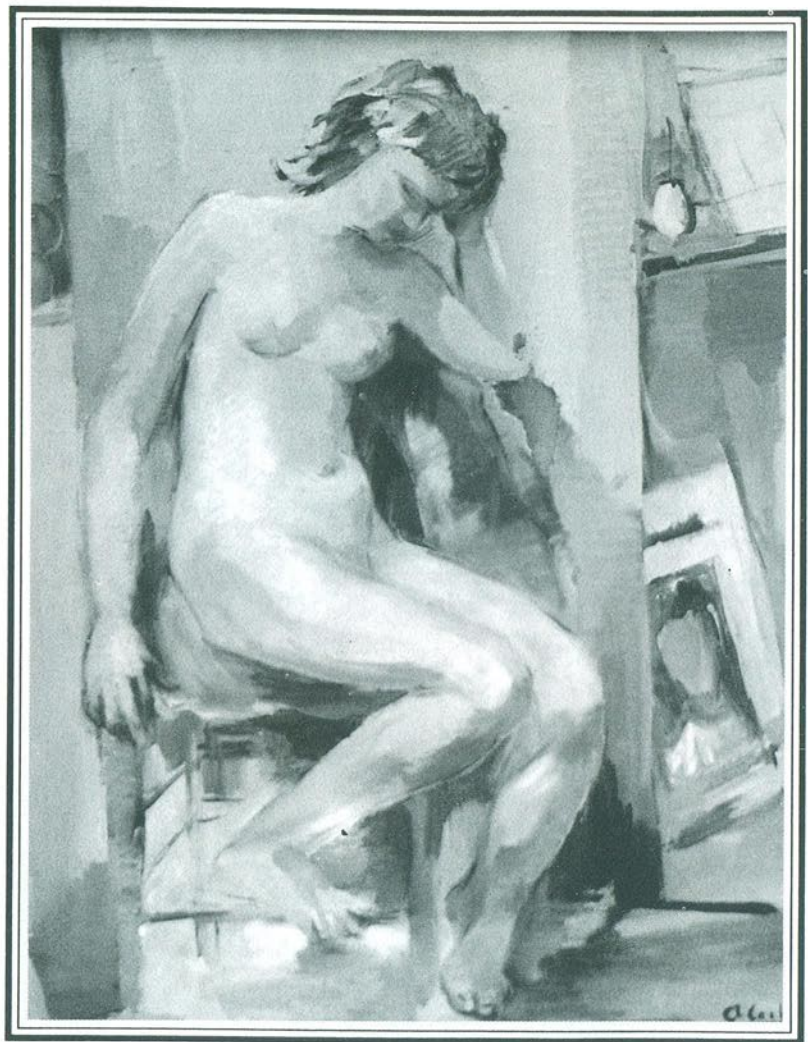


OTRAS
ARTESANIAS

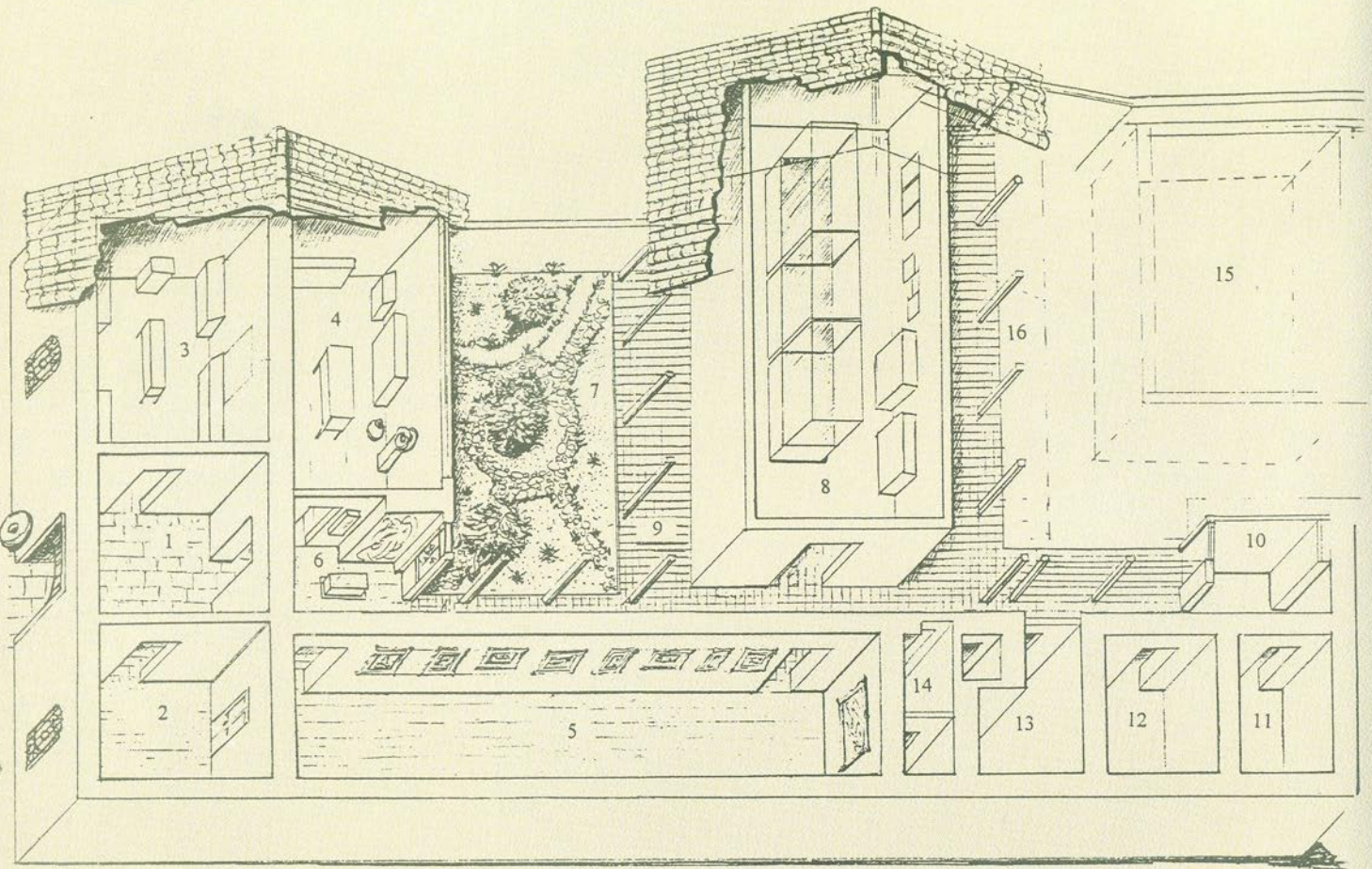


PINACOTECA

La colección pictórica, que reúne diversas técnicas se exhibe temporalmente en el Salón Auditorio Pedro Olmos. Entre los nombres de los creadores que han donado obras para incrementar esta Pinacoteca debe considerarse importantes nombre de la plástica nacional, preferentemente contemporáneos conocidos a nivel nacional e internacional. Cabe destacar los siguientes artistas: Ana Cortés, Nemesio Antúnez, José Balmes, Augusto Barcia, Gracia Barrios, Ximena Cristi, Pascual Gambino, Pablo Vidor, Pedro Olmos, Sergio Montecinos, Israel Roa, Carmen Piemonte, Robinson Mora, todos artistas contemporáneos, pertenecientes a las generaciones entre los 30 y 90 .-



Oleo "Desnudo"
Autor :Ana Cortés



ESCULTURA

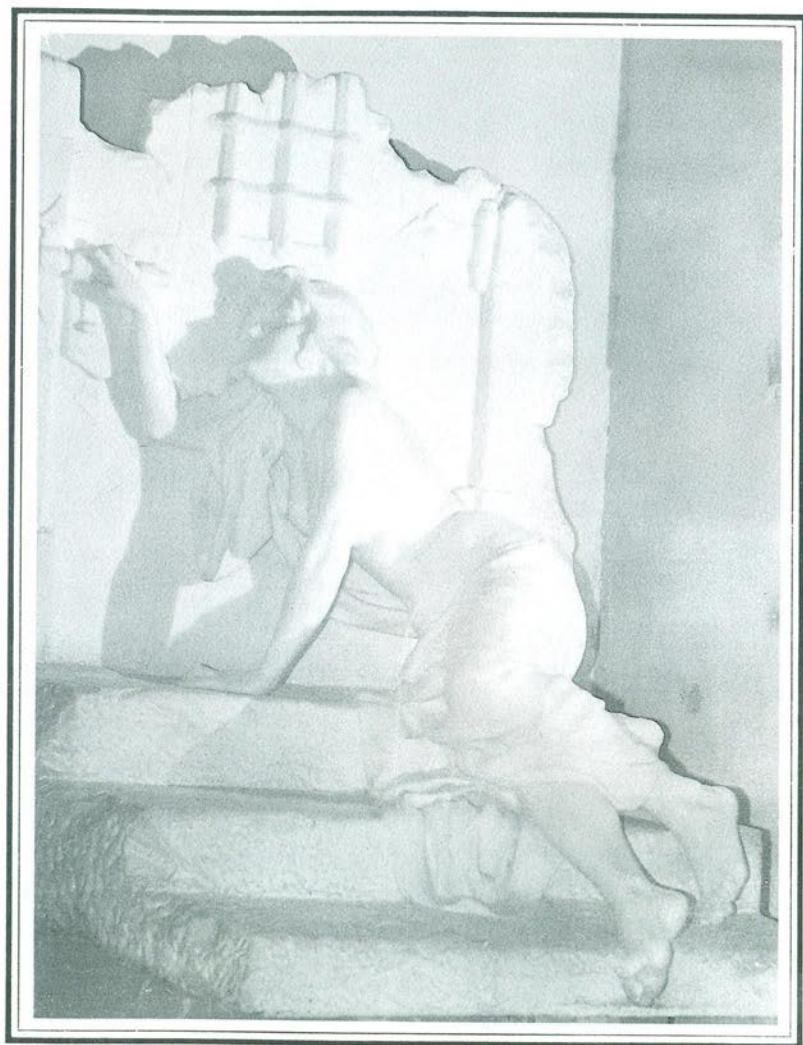
Son parte de esta colección piezas escultóricas propias del Museo y otras que son parte de la colección del Museo de Bellas Artes y que han sido facilitadas en préstamo indefinido. Entre las obras que revisten especial interés se puede referir; "La Militza"; original, de Rebeca Matte a la cual pertenecen también los bustos en bronce : "Un Vencido" y "Retrato de un artista".

"Las tres Gracias", de Marta Lillo y "El Abrazo" de Héctor Román son arcillas de notable e interesante composición plástica.

Las obras "Fruto" de Ani Venturini y "Muro", de Ruth Santavder son parte de donaciones recientes, realizados por artistas de la década del 90 y enmarcadas en un estilo moderno y expresionista.

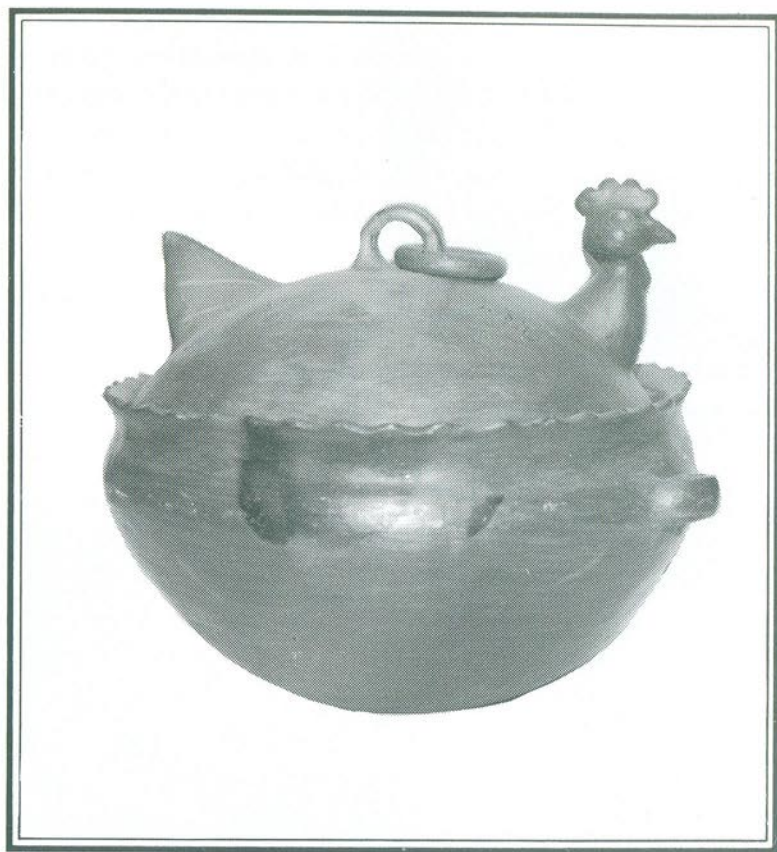
PLANO DE PLANTA Y ELEVACION

- 1 Sala de Hall Entrada
- 2 Sala oficina
- 3 Sala Exposiciones Temporales
- 4 Sala Cerámicas
- 5 Salón Auditorio Pedro Olmos
- 6 Sala Hall Central
- 7 Patio N° 1
- 8 Sala Artesanía Provincial
- 9 Corredores
- 10 Oficina Auxiliares
- 11 Bodega Artesanía
- 12 Bodega
- 13 Biblioteca
- 14 Baños
- 15 Sector Ampliación(inconclusa)
- 16 Patio N° 2



"Militza"

Escultura en Marmol
Autor : Rebeca Matte



Cerámica Pilén Cauquenes

ARTESANIA

La colección compuesta de piezas artesanales se ha ido formando gracias a las permanentes donaciones realizadas por los artesanos locales, regionales y nacionales, muchos de ellos participantes de la Feria de Artesanía de carácter nacional e internacional que realiza el Museo de Linares, cada verano en el Paseo Las Delicias, frente a su inmueble.

Esta sección reúne muestras de cerámica, cestería, tallados, tejidos, que pertenecen en su mayoría a la artesanía tradicional.

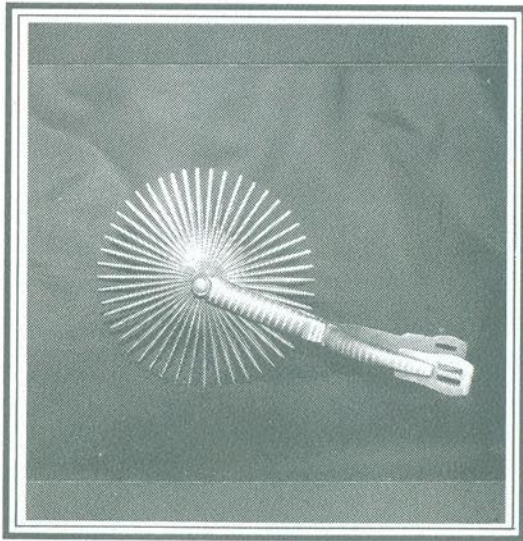
Después de muchos años, cuando sea un montoncito de polvo
callado, jugad conmigo, con la tierra de mi corazón y de mis huesos. Si me
recoge un albañil, me pondría en un ladrillo y quedaré clavada para siempre
en un muro, y odio los nichos.

Decid, cuando me tengáis en las manos, un verso hermoso, y me
conmoveré, arderé de placer entre vuestros dedos. Y si sois bellos, me
empinaré para miraros, y buscaré entre vosotros los ojos, los cabellos, de
los que yo enseño, y que ya no serán.

(Fragmento : "**Motivos de Barro**" - Gabriela Mistral)



Estribo



Espuelas

APERO HUASO

Linares, por estar ubicado en el Valle Central, presenta características propias de la vida campesina y que han descrito cronistas, e historiadores. Es la tierra por esencia del huaso chileno, en donde ha quedado grabada su estampa, desde la época de la Independencia. En esta zona atento a la agricultura y ganadería, echó raíces este hombre que cultivó de música, baile, utensilios y modo de vida que lo diferencia de otros.

Uno de los testimonios más expresivos es su apero huaso, el que posee una identidad tan propia como la de su dueño.

El Museo de Arte y Artesanía de Linares en su Sala de Artesanía Provincial, muestra el proceso de realización de piezas tales como estribos y espuelas, más una exposición didáctica de materiales, formas y usos de estos utensilios tan necesarios en el quehacer campesino.

Riendas, cabezadas, frenos, maneas, monturas, se encuentran recreados con cantar popular, adivinanzas, etc.

ARTESANIA DE RARI

Cercano a las termas de Panimávida se ubica Rari, céntrico artesanal en donde las mujeres del lugar por generaciones hacen tejidos con fibras vegetales y crin, transmitiéndose los conocimientos de madre a hijas.

Esta artesanía preferentemente de carácter ornamental, reúne entre sus piezas formas muy características tales como: sombrero, anillos, prendedores, brujas, flores, canastitos, portavasos, damitas, etc.



Artesanía de Rari



Trenza de la Abundancia
Villa Alegre

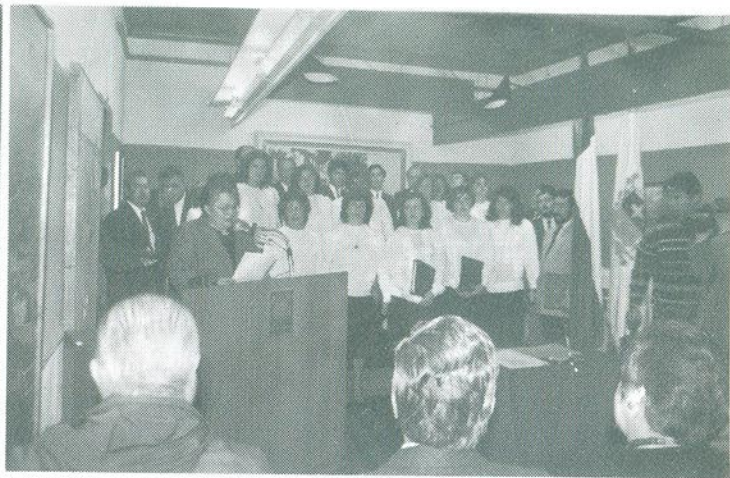
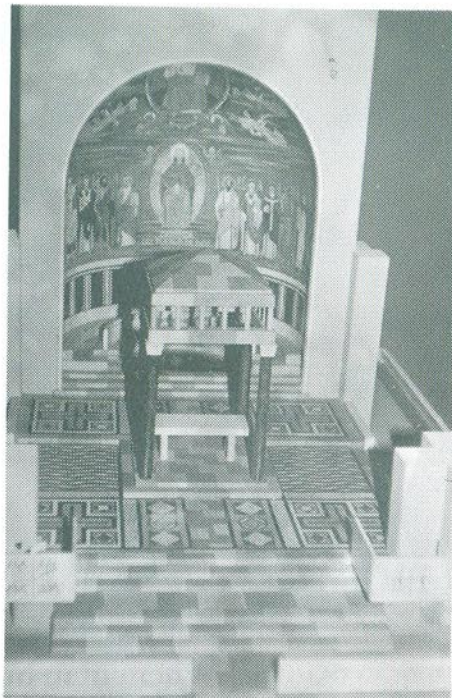
OTRAS ARTESANIAS

Entre otras manifestaciones artesanales se pueden enmarcar los tallados, tejidos, cestería y juguetes populares, talabartería y cerámica.

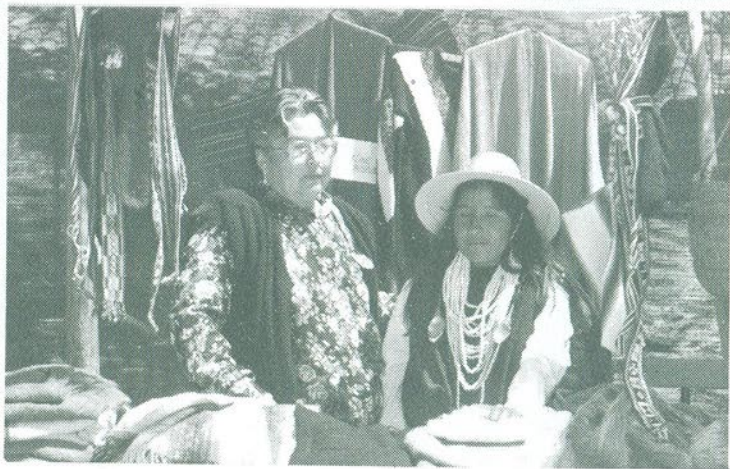
Se exhibe permanentemente una muestra de cerámica, destacándose el modelado de Pilén, núcleo artesanal de Cauquenes, conocido por sus tierras cocidas que adornan la vida doméstica de tantos hogares de la Séptima Región. Igualmente las figuras negras y rojas de Quinchamali resaltan por decoración fitomorfa.

El volantín, el trompo, carretitas doradas y otros juguetes populares han sido elementos muy importantes en el desarrollo de la vida del niño chileno.

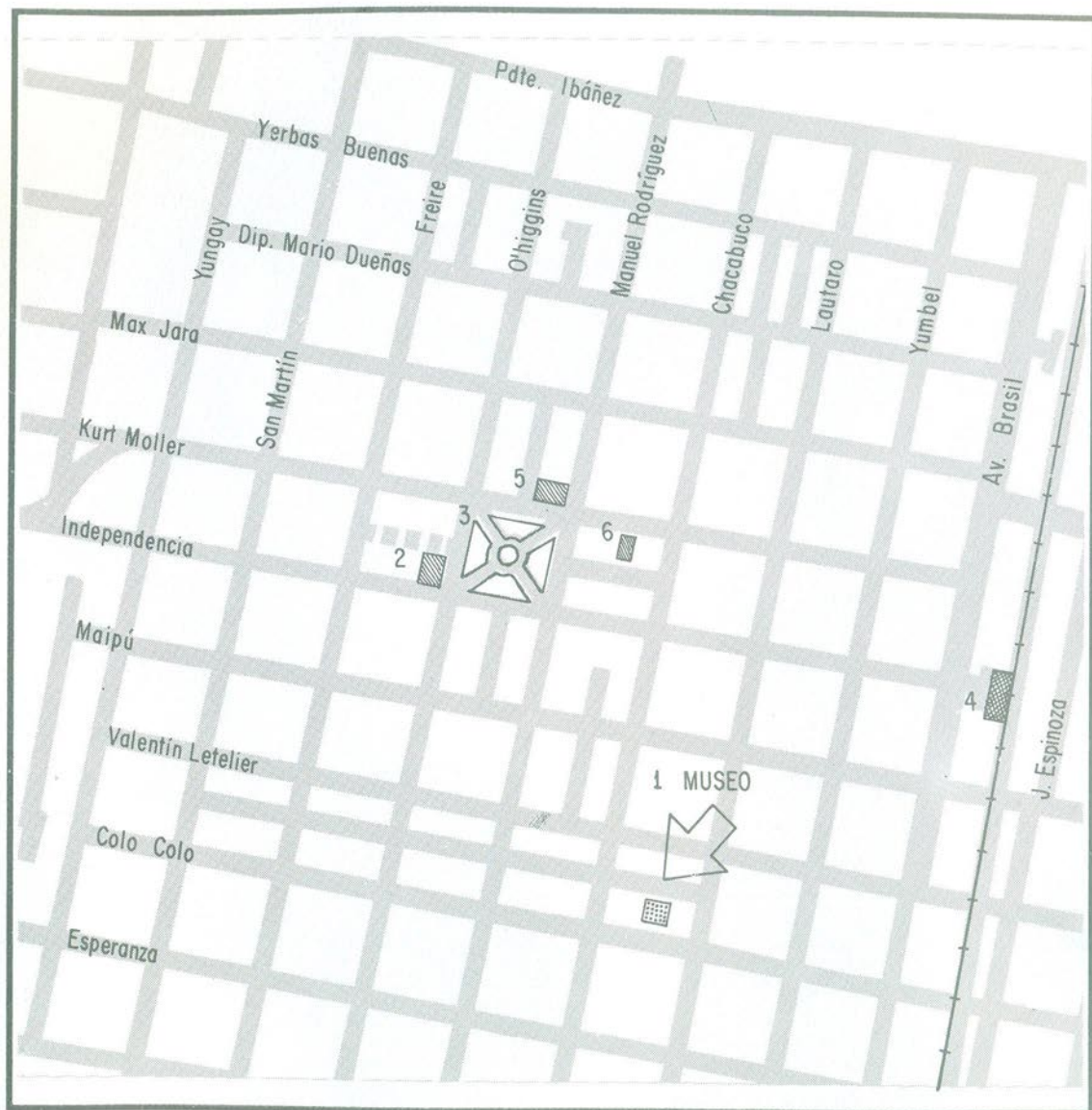
El tejido a telar, bolillo, palillo, crochet son expresiones artesanales importantes en la zona.



Otras
actividades de
la vida museal en
Linares



Plano de Linares

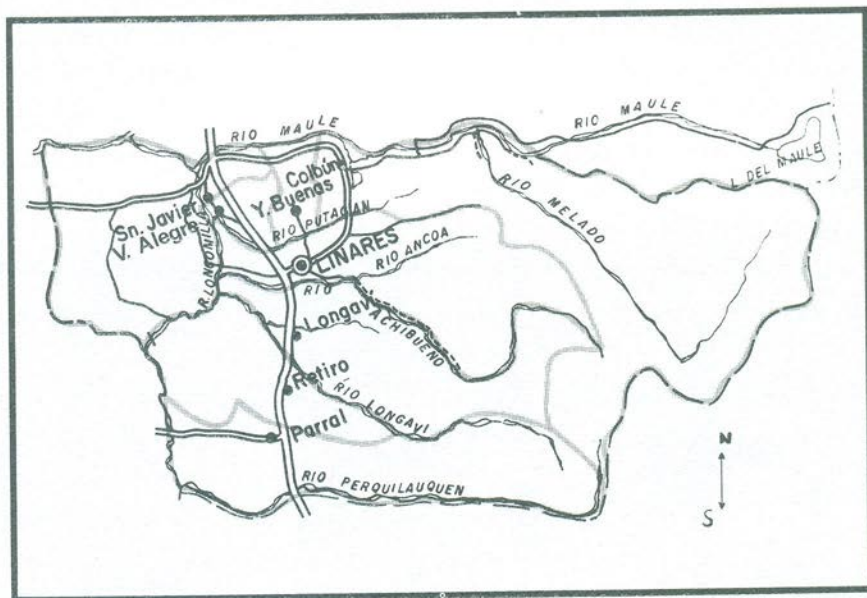


- 1 Museo de Arte y Artesanía
- 2 Iglesia Catedral
- 3 Plaza de Armas

- 4 Estación Ferrocarriles
- 5 Municipalidad
- 6 Gobernación

ANTECEDENTES ESTADISTICOS Y GEOGRAFICOS DE LINARES

Superficie Provincial	10.051,9	Km ²
Población Prvincial	204.767	Habitantes
Población Comunal	76.151	Habitantes
Comunas: Linares, Villa Alegre, San Javier, Longaví, Colbún, Retiro, Parral, Yervas Buenas.		



Plano Esquemático Provincial y Comunas

BIBLIOTECA ESPECIALIZADA DE ARTE

La labor de apoyo del Museo a los escolares y comunidad se complementa con la atención permanente de usuarios de la Biblioteca Especializada de Arte. Componen esta Biblioteca : enciclopedias, monografías, ensayos, textos museográficos, etc, junto a una colección de diapositivas de diversos Museos.

ACTIVIDADES Y PERSPECTIVAS DEL MUSEO

El Museo de Linares, realiza periódicamente actividades culturales tales como exposiciones temporales, recitales poéticos, charlas, talleres de folklore, literatura y plástica.

Desde el año 1992, se cuenta con un televisor, video y equipo musical como resultado de un proyecto presentado al Fondo de Apoyo a la iniciativas Culturales 1992, medios audiovisuales dispuestos al quehacer del Museo y de la comunidad en la cual está inserto.

Cada año se realiza una feria Nacional de Artesanía Tradicional, gracias al Patrocinio de la Universidad Católica de Chile, y al auspicio de la I. Municipalidad de Linares, Empresa Eléctrica Colbún Machicura S.A.

Actualmente, se encuentra en reparaciones el inmueble habiendo sido ejecutado el cambio total del sistema eléctrico (1992 - 1993), y en vías de ejecución la revisión completa de la techumbre y pintura del inmueble (1993).

Principales colaboradores del Museo: I. Municipalidad de Linares, Empresa Eléctrica Colbún Machicura S.A. Iansa, Grupo Amigos del Museo, Diario El Herald, Diario El Centro y radios locales.

(EDICION 1994) FE DE ERRATAS

En la sección Colecciones, donde dice Ofebrería debe decir Orfebrería.

En la sección Escultura, donde dice Ruth Santavder debe decir Ruth Santander.

En la sección Antecedentes Geográficos, donde dice Privincia debe decir Provincia.



AUSPICIA:



COLBUN S.A.