

## COLECCIONES PATRIMONIALES

El Museo conserva cerca de 2700 objetos organizados en distintas colecciones: la de Bellas Artes que reúne pinturas, grabados y dibujos de artistas contemporáneos y una muestra de esculturas, destacándose la obra "Militza" de la escultora nacional Rebeca Matte (1875-1929); la de artesanía tradicional que incluye Cestería, Cerámica, Apero Huaso, Tallado, Textiles, Orfebrería, Tallados Coloniales y Artesanía en crin de caballo; la histórico-etnológica en la que destacan objetos que pertenecieron a importantes hombres públicos de la región, y la de fotografía documental.

## SALAS DE EXHIBICIÓN PERMANENTE

### \* Salas de Bellas Artes.

En ellas se exhibe la exposición permanente de las colecciones de bellas artes del Museo, incluyendo pintura, dibujo, grabado y escultura. El espectador podrá disfrutar de un atractivo e instructivo paseo por el arte desde la colonia hasta nuestros días, con representación de los más destacados movimientos pictóricos de la plástica nacional, local y regional.

### \* Salas de Artesanía Tradicional.

Piezas artesanales de diversas técnicas correspondientes a la creación tradicional, que se ha ido transmitiendo de generación en generación. Increíbles miniaturas de arcilla policromada; figuras navideñas; el arte que florece en las cárceles; el tejido a bolillo y a telar; los tallados y juguetes tradicionales; el implemento huaso como el estribo, la espuela y la montura, y la exclusiva e inédita artesanía en crin de caballo de **Rarí**, se exhiben en ellas.

### \* Sala de Historia y Personajes de Linares.

Armas, cartas, diplomas, fotografías, documentos, útiles, pasando desde momentos antiguos hasta la actualidad. Diversos documentos y objetos nos recuerdan que Linares ha sido cuna de dos Presidentes de Chile, de un héroe del Combate Naval de Iquique y de ilustres intelectuales. Una rica colección de armas del Siglo XVII al XIX. Además de las que modificaron los famosos bandoleros maulinos de fines del Siglo XIX e inicios del XX están presentes en esta sala del museo.



## BIBLIOTECA ESPECIALIZADA DE ARTE

La labor del museo dirigida a los estudiantes y a la comunidad local y regional, se complementa con la atención permanente de usuarios en la biblioteca especializada en arte, donde se encuentran enciclopedias, monografías, ensayos, diversos textos museográficos y acceso gratuito a Internet.



Avda. Valentín Letelier N° 572, Linares,  
Región del Maule, Chile  
Dirección Postal: Casilla N° 280  
Teléfono: 73-210662/ Fax: 73-210662  
mulin@ctcinternet.cl  
museodelinares@gmail.com  
www.museodelinares.cl



**dibam**  
DIRECCIÓN DE BIBLIOTECAS,  
ARCHIVOS Y MUSEOS



# UN MUSEO PARA TODOS

*"Somos un espacio abierto a  
la comunidad linarense y regional.  
Proyectamos nuestra acción cultural  
al más amplio número de personas"*

**dibam** DIRECCIÓN DE BIBLIOTECAS,  
ARCHIVOS Y MUSEOS SUBDIRECCIÓN  
NACIONAL DE MUSEOS



## EDIFICIO

El inmueble fue construido en 1886 como casa habitación para la familia Ponce y Parada Ponce de Linares. Una parte del inmueble fue vendido en 1962 a don Eliseo Salazar Gutiérrez y la otra en 1964 a la Municipalidad de Linares para sede del museo. En 2004, la Dirección de Bibliotecas, Archivos y Museos compró la parte oriente de la casa a la Familia Salazar González, rescatando para el patrimonio fiscal el resto del monumento histórico.

## HISTORIA

En 1962 la generosidad de los artistas de Chile permite reunir más de 200 obras en Linares para organizar un Museo de Arte.

En 1964, la Ilustre Municipalidad de Linares adquiere la casona de Avenida Valentín Letelier N° 572 para sede del Museo.

En 1966, el día 12 de octubre, se inaugura como Museo Municipal.

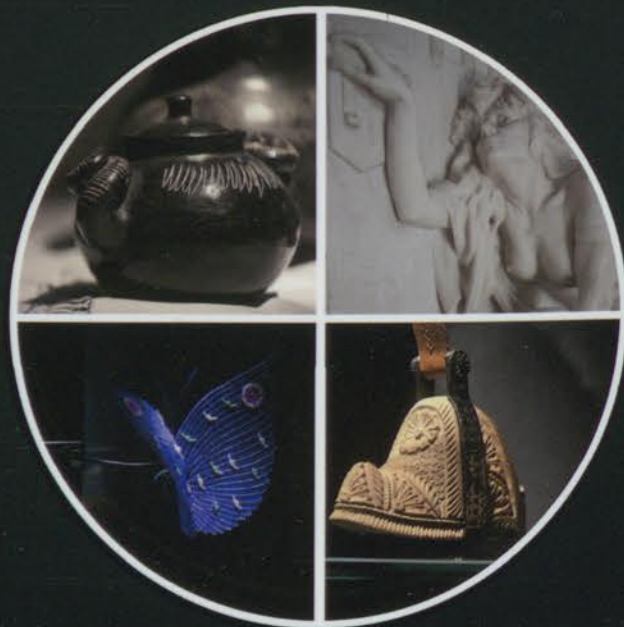
En 1968, el día 23 de mayo, la Ilustre Municipalidad de Linares entrega el edificio en comodato a la Dirección de Bibliotecas, Archivos y Museos - DIBAM.

En 1992, el día 2 de julio, la Ilustre Municipalidad de Linares dona el inmueble al Fisco de Chile y a la Dirección de Bibliotecas, Archivos y Museos para exclusivo funcionamiento del Museo.

En 1996, el día 18 de julio, el inmueble es declarado Monumento Histórico por Decreto Supremo de Educación N° 389 tanto por su valor histórico - arquitectónico como por el patrimonio artístico que el Museo conserva.

Entre los años 2008-2010, siendo Patricio Acevedo Lagos su Director, se ejecuta tanto el proyecto de restauración de la planta noble del edificio patrimonial como el de la construcción del nuevo edificio institucional, que incluye una completa y moderna infraestructura museográfica que permite al museo prestar un mayor y mejor servicio a la comunidad linarense y regional.

- 1 SALA "TALLER DEL ARTISTA"
- 2 SALA DE BELLAS ARTES
- 3 SALA PEDRO OLMOS
- 4 BAÑOS PÚBLICOS
- 5 AUDITORIO PAZ OLEA
- 6 TALLER DE ARTESANÍA
- 7 DEPARTAMENTO EDUCATIVO
- 8 BIBLIOTECA JORGE VALLADARES
- 9 TALLER DE BELLAS ARTES
- 10 DIRECCIÓN
- 11 SALA ARTESANÍA 3 "LO PÚBLICO"
- 12 SALA DE ARTESANÍA 2 "EL TALLER DEL ARTESANO"
- 13 SALA DE ARTESANÍA 1 "EL MUNDO DE LO PRIVADO"
- 14 SALA DE ARTESANÍA RARI  
"UN MUNDO EN MINIATURA" (MULTIMEDIA)
- 15 SALA DE HISTORIA



**dibam** DIRECCIÓN DE BIBLIOTECAS, ARCHIVOS Y MUSEOS SUBDIRECCIÓN NACIONAL DE MUSEOS

## SERVICIOS

El Museo ofrece: visitas guiadas a grupos y delegaciones, exposiciones temporales de artes visuales y artesanía popular, recitales poéticos, charlas, conferencias, talleres de bellas artes y de artesanía, ciclos de vídeo documental y cine, de música clásica y folclórica, teatro, tienda y cafetería.

## HORARIOS DE ATENCIÓN

Martes a Viernes de 10 a 17.30 horas.

Sábado: 10 a 17 Horas (Verano 19 Horas).

Domingo y Festivos: 10 a 14 Horas (Verano 17 Horas)

El Museo no atiende público los días lunes, los días 1 de enero, viernes Santo, 1 de mayo, 25 de diciembre y el día de aniversario institucional.

## VALORES DE ENTRADA

\$ 600 (US \$ 1) para mayores de 18 años

\$ 300 (US \$ 0,50) para Niños entre 8 y 18 años y Adultos Mayores.

## ENTRADA GENERAL LIBERADA

Los días domingo y festivos, menores de 8 años, estudiantes de Educación Básica y Media, estudiantes extranjeros, profesores y / o delegaciones estudiantiles, organizaciones sociales sin fines de lucro, miembros de las Fuerzas Armadas, de Carabineros y de la Policía de Investigaciones.

